

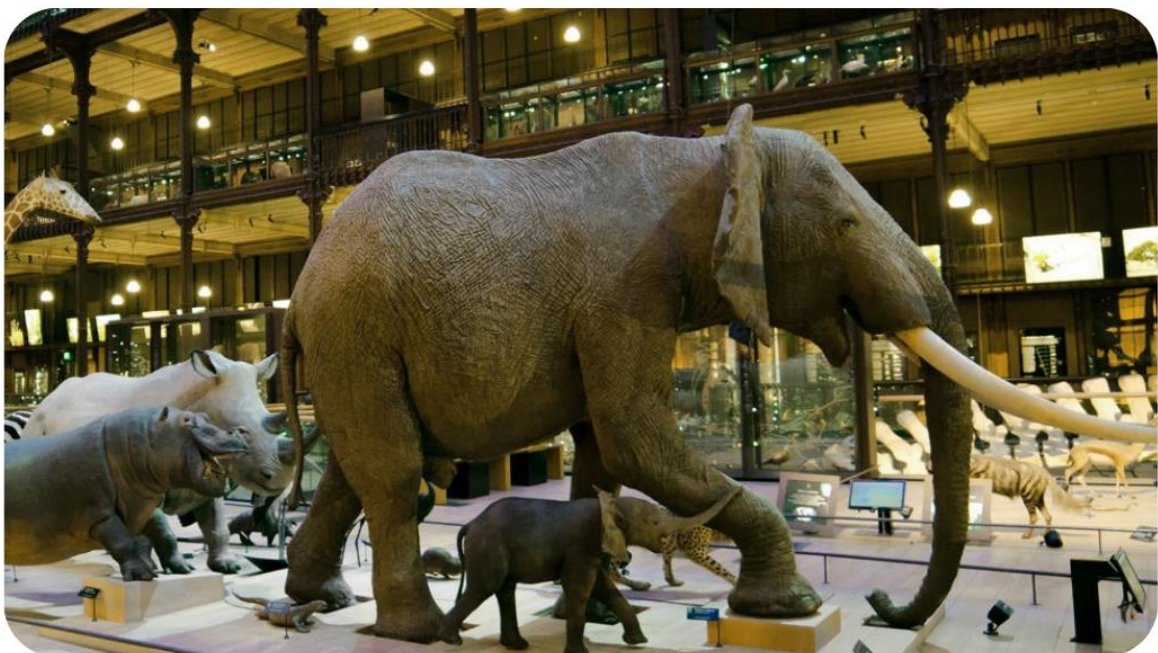


MASTER BIODIVERSITÉ, ÉCOLOGIE ET ÉVOLUTION

MASTER 1

Parcours

MUSÉOLOGIE DES SCIENCES DE
LA NATURE ET DE L'HOMME



SOMMAIRE

MSNH 101 – Histoire des musées.....	1
MNSH 102 – Médiation muséale	2
MSNH 103 / SEP 13 – Collections d’Histoires naturelle, Us et Usages	3
MSNH 104 – Les collections des bibliothèques	4
MSNH 105 – Introduction aux sciences physico-chimiques de la conservation	5
MSNH 106 – Exposer les Sciences de la Nature et de l’Homme	6
MSNH 107 – Muséologie des Sciences, courants et concepts	7
MSNH 108 – Etude des publics : usages et pratiques	8
MSNH 109 – Introduction aux approches patrimoniales I	9
MSNH 111 – Stage « observation immersion établissement »	10
MSNH 110 – Mémoire bibliographique.....	

Mention : Biodiversité, Ecologie et Evolution

Parcours: Muséologie des Sciences Naturelles et Humaines

Titre du Module : MSNH 101 - Histoire des musées

Responsable : Serge Reubi

Organisation :

Semestre	ECTS	CM (h)	TD (h)	TP (h)	Nb de semaines	Nb heures par semaine	Effectifs maximum
1	3	30	-	-	10	3	15

Objectifs

Ce cours, introduit à l'histoire générale des musées scientifiques. Des Cabinets aux musées bibliothèques d'objets jusqu'aux musées scientifiques contemporains. Ce cours fait intervenir plusieurs intervenants (chercheurs ou enseignants chercheurs qui ont développé une analyse spécifique de musées scientifiques).

Mots-clés

Histoire des musées, épistémologie des sciences, communication, exposition, visiteur, institution

Compétences visées

Prérequis

Modalités de l'évaluation

Ecrit TP Contrôle Continu Oral

Contact

Serge Reubi : serge.reubi@mnhn.fr

Mention : Biodiversité, Ecologie et Evolution

Parcours: Muséologie, sciences de la nature et de l'Homme

Titre du Module : MSNH 102 - Médiation muséale

Responsable : Andrée Bergeron

Organisation :

Semestre	ECTS	CM (h)	TD (h)	TP (h)	Nb de semaines	Nb heures par semaine	Effectifs maximum
1	3	30	-	-	10	3	15

Objectifs

Approches théorique et pratique de la médiation scientifique avec un accent mis sur les musées, les expositions et le patrimoine scientifiques, techniques et industriels. Ce module combine apports théoriques, initiation à la littérature scientifique internationale sur les sujets abordés et visites sur site. Il vise à apporter aux futurs professionnels des institutions muséales ou chercheurs en muséologie la distance critique nécessaire à leurs futures pratiques professionnelles et la capacité à analyser et imaginer une variété de dispositifs de médiation.

Mots-clés

Mise en scène des sciences, médiation scientifique, vulgarisation scientifique, circulation des savoirs, valorisation du patrimoine matériel des sciences et des techniques

Compétences visées

Comprendre les enjeux cognitifs, culturels, épistémologiques, politiques et sociaux de la médiation muséale.
Mobiliser des éléments théoriques pour concevoir et /ou analyser une exposition scientifique.

Prérequis

Aucun. La lecture de l'anglais est fortement recommandée

Modalités de l'évaluation

Ecrit TP Contrôle continu Oral

Contact

Andrée Bergeron : andree.bergeron@mnhn.fr

Mention : Biodiversité, Ecologie et Evolution

Parcours : Muséologie, sciences de la nature et de l'Homme
Systématique, Evolution, Paléontologie

Titre du Module : MSNH 103 / SEP 13 - Collections d'histoire naturelle, Us et Usages

Responsables : Amandine Péquignot (MSNH) et Adeline Soulier (SEP)

Organisation :

Semestre	ECTS	CM (h)	TD (h)	TP (h)	Nb de semaines	Nb heures par semaine	Effectifs maximum
2	3	24	6	-	1	30	20

Objectifs

Les collections sont la pierre angulaire des activités du MNHN : une « bibliothèque scientifique » du vivant pour les chercheurs, un support permettant de promouvoir et de diffuser la culture scientifique à un large public et de former les jeunes chercheurs. Malgré ces implications multiples et incontournables, les collections d'histoire naturelle sont une thématique peu abordée dans le cursus universitaire, mais que le MNHN se propose d'enseigner. Ce module apportera un regard large et neuf sur les collections d'histoire naturelle en abordant leurs spécificités, leurs rôles dans les différentes thématiques scientifiques et muséologiques propres au Muséum, et les problèmes qu'elles subissent ou qu'elles engendrent afin que les étudiants qui sont ou seront des futures collecteurs, utilisateurs ou chargés de collections potentiels...puissent obtenir une formation réelle et globale.

Mots-clés

Collection ; Matériel d'étude ; Gestion ; Histoire ; Législation

Compétences visées

Connaissance de la diversité des collections d'histoire naturelle et des bases de données de collections ; Sensibiliser à l'importance des collections pour les différents domaines de recherche ; Comprendre le contexte historique et législatif du patrimoine scientifique au sein des institutions muséales ; Acquérir des notions de gestion et conservation préventive ; Développer une réflexion générale et critique sur le patrimoine scientifique.

Prérequis

Aucun

Modalités de l'évaluation

Ecrit TP Contrôle continu Oral

Contacts

Amandine Péquignot : apeq@mnhn.fr

Adeline Soulier : soulier@mnhn.fr

Mention : Biodiversité, Ecologie et Evolution

Parcours : Muséologie, sciences de la nature et de l'Homme

Titre du Module : MSNH 104 - Les collections des bibliothèques

Responsable : Hélène Keller

Organisation :

Semestre	ECTS	CM (h)	TD (h)	TP (h)	Nb de semaines	Nb heures par semaine	Effectifs maximum
2	3	-	25	-	1	25	12

Objectifs

Cette UE a pour objectif de présenter les collections patrimoniales de la Direction des bibliothèques dans leur diversité et d'exposer les spécificités des approches et dispositifs métier qui permettent leur collecte, leur conservation ou restauration, leur mise à disposition et leur valorisation auprès de publics variés. Les séances s'appuieront sur des documents originaux. Les intervenants seront des personnels scientifiques et experts de la Direction des bibliothèques.

Mots-clés

Bibliothèques, Collections, Conservation, Médiation, Diffusion

Compétences visées

Connaissance des approches métiers spécifiques aux collections conservées en bibliothèque, quel que soit leur support.

Prérequis

L'option sera assurée si un minimum de 10 étudiants est inscrit.

Modalités de l'évaluation

Ecrit TP Contrôle continu Oral

Contact

Hélène Keller : helene.keller@mnhn.fr

Mention : Biodiversité, Ecologie et Evolution**Parcours:** Muséologie des Sciences de la nature et de l'Homme (MSNH)**Finalité :** Acquérir les connaissances de base sur l'altération des matériaux du Patrimoine et les moyens de la limiter**Titre du Module :** MSNH 105 – Introduction aux sciences physico-chimiques de la conservation**Responsables :** Véronique Rouchon (PR Muséum) et Sophie Cersoy (MC Muséum), CRC-CNRS USR 3224**Organisation de l'UE :**

Semestre	ECTS	CM (h)	TD (h)	TP (h)	Nb de semaines	Nb heures par semaine	Effectifs maximum
1	3	21	3	6	7	3/6	20

Objectifs de l'UE :

- Aborder la conservation des collections de musées avec un focus particulier sur les aspects physico-chimiques qui y sont liés.
- Prendre conscience des différents types de valeurs d'un spécimen, en particulier scientifique, afin de comprendre pourquoi conserver
- Encourager des points de vue critiques sur les stratégies de conservation préventive et curative ainsi que l'évaluation des risques
- Connaitre les dommages physico-chimiques les plus fréquemment rencontrés dans les collections d'Histoire naturelle, leurs mécanismes, les facteurs influents, et la manière de les prévenir, en particulier par le contrôle de l'environnement.
- Savoir comment évaluer la durabilité matérielle des spécimens (impact des matériaux utilisés en conservation-restauration et principe des expériences de vieillissement artificiel)

Mots-clés :

Conservation préventive, valeurs, restauration, contrôle de l'environnement muséal, recherches en conservation

Compétences visées :

Etre capable de porter un regard critique sur les stratégies de conservation-restauration et être en mesure de discuter avec des experts scientifiques du domaine.

Prérequis :

Aucun Prérequis (être ouvert et curieux !)

Evaluation :

Date de l'évaluation : au cours de l'UE

Modalités de l'évaluation et barème : Ecrit , TP , Contrôle Continu , Oral

L'évaluation se fera au cours de l'UE (oral pour les études de cas concernant les valeurs, TP au Centre de Recherche sur la Conservation et contrôle continu régulier au début des cours sous forme de questionnaires interactifs ou papier selon l'évolution des conditions sanitaires).

Contacts :Véronique Rouchon : veronique.rouchon@mnhn.frSophie Cersoy : sophie.cersoy@mnhn.fr

Mention : Biodiversité, Ecologie et Evolution

Parcours : Muséologie, sciences de la nature et de l'Homme

Titre du Module : MSNH 106 - Exposer les Sciences de la Nature et de l'Homme

Responsable : Fabienne Galangau Quérat

Organisation :

Semestre	ECTS	CM (h)	TD (h)	TP (h)	Nb de semaines	Nb heures par semaine	Effectifs maximum
1	3	10h	20h	-	variable	3/6	15

Objectifs

Cet enseignement est basé sur une approche de l'exposition de sciences comme dispositif de communication, et se structure avec une série d'exercices pratiques autour des différentes étapes du processus de la mise en exposition. Basé sur une approche théorique et pratique ce cours vise à montrer et décortiquer les mécanismes de l'exposition depuis sa conception, à comprendre le rôle des différents acteurs et les processus de décisions qui s'y exercent. Il est également destiné à donner aux étudiants les outils méthodologiques nécessaires à la conception d'une exposition scientifique et patrimoniale. Les cours sont enrichis par les interventions des professionnels du Muséum. Il implique à la fois les professionnels de l'exposition au Musée (design, animation, handicap, etc.) et s'appuie également sur la visite et l'analyse des expositions.

Mots-clés

Exposition. Conception. Réalisation. Patrimoine. Sciences. Les documents préparatoires de l'exposition. L'écriture. L'espace et les supports muséographiques. Les acteurs et les métiers. La prise en compte des publics. Le cadre institutionnel.

Compétences visées

Connaissance fine du média exposition. Maîtrise des outils de conception d'une exposition.

Prérequis

Autonomie et capacité de travail en groupe.

Modalités de l'évaluation

Ecrit TP Contrôle continu Oral

Contact

Fabienne Galangau Quérat : fabienne.galangau-querat@mnhn.fr

Mention : Biodiversité, Ecologie et Evolution

Parcours : Muséologie, sciences de la nature et de l'Homme

Titre du Module : MSNH 107 - Muséologie des Sciences, courants et concepts

Responsables : Fabienne Galangau Quérat et Donato Bergandi

Organisation :

Semestre	ECTS	CM (h)	TD (h)	TP (h)	Nb de semaines	Nb heures par semaine	Effectifs maximum
1	3	20	10	-	10	3	15

Objectifs

Le cours porte sur l'exposition dont les spécificités la singularisent par rapport aux autres médias. On y aborde l'histoire de la discipline, la question de la représentation, de l'information et de la communication, et l'impact des technologies de l'Information et de la communication. En effet, toute représentation de la nature reflète une attitude particulière vis-à-vis du monde. Cette abstraction déterminée par une vision du monde partielle, particulière, idéalisée, voire symbolique qui renvoie toujours à un contexte muséal particulier (socioculturel, historique, géographique...) et participe à une construction plus globale du monde et du rapport à la nature.

Mots-clés

Muséologie, épistémologie, sciences, représentation, média(tion), information, nature, communication, enjeux

Compétences visées

Connaissance de la discipline et approche critique des musées

Prérequis

Aucun

Modalités de l'évaluation

Ecrit TP Contrôle continu Oral

Contact

Fabienne Galangau Quérat : fabienne.galangau-querat@mnhn.fr

Mention : Biodiversité, Ecologie et Evolution

Parcours : Muséologie, sciences de la nature et de l'Homme

Titre du Module : MSNH 108 - Etudes de publics : usages et pratiques

Responsable : Mélanie Roustan

Organisation :

Semestre	ECTS	CM (h)	TD (h)	TP (h)	Nb de semaines	Nb heures par semaine	Effectifs maximum
1	3	10	20	-	12	variable	18

Objectifs

Acquérir les bases méthodologiques des enquêtes qualitatives et quantitatives dans le domaine des études de publics au musée :

- Connaître les techniques d'enquête, savoir les mobiliser et les utiliser ;
- Savoir concevoir et mener une étude des publics (réaliser une étude simple, rédiger un cahier des charges et assurer le suivi d'une étude complexe) ;
- Porter un regard critique sur les études menées auprès de visiteurs de musées, avoir conscience des contraintes méthodologiques assurant la fiabilité des résultats.

Mots-clés

Muséologie, Méthodologie, Etude des publics, Techniques d'enquête, Qualitatif, Quantitatif

Compétences visées

Savoir-faire : méthodes d'enquête

Réflexivité et sens critique : quant à l'usage de ces méthodes dans le cadre de l'étude des publics

Prérequis

Aucun

Modalités de l'évaluation

Ecrit TP Contrôle continu Oral

Ateliers autour d'études de cas. Réalisation d'une enquête en vraie grandeur : mise au point d'une problématique, conception d'un cahier des charges, terrain d'enquête, analyse et restitution.

Contact

Mélanie Roustan : melanie.roustan@mnhn.fr

Mention : Biodiversité, Ecologie et Evolution

Parcours : Muséologie, sciences de la nature et de l'Homme

Titre du Module : MSNH 109 - Introduction aux approches patrimoniales I

Responsable : Laure Empeaire

Organisation :

Semestre	ECTS	CM (h)	TD (h)	TP (h)	Nb de semaines	Nb heures par semaine	Effectifs maximum
2	3	21	6	3	1	30	20

Objectifs

La notion de patrimoine est abordée à la croisée de deux perspectives, celle de la patrimonialisation institutionnelle (Unesco, politiques culturelles, formes de labellisation ...) et celle des populations locales. Dans ce dernier cas, comment la notion est-elle déclinée localement (signification, pratiques sociales et techniques de gestion ...) et quels sont les impacts des patrimonialisations institutionnelles sur le local. Après une introduction générale, le patrimoine est exploré à partir de plusieurs grands thèmes : biodiversité, territoire, alimentation, culture matérielle. Les approches théoriques des enseignements sont mises en pratique au cours d'un travail de terrain autour d'un objet de type patrimonial.

Mots-clés

Patrimoines, biodiversité, institutions, territoires, alimentation, gouvernance,

Compétences visées

Une bonne compréhension des enjeux portés par les notions de patrimoine et de patrimonialisation à différentes échelles, des populations locales à la gouvernance internationale.

Prérequis

Bonne compréhension de l'anglais pour la lecture de la bibliographie

Modalités de l'évaluation

Ecrit TP Contrôle continu Oral

Contact

Laure Empeaire : laure.empeaire@ird.fr

Mention : Biodiversité, Ecologie et Evolution

Parcours : Muséologie, sciences de la nature et de l'Homme

Titre du Module : MSNH 111 – Stage « observation immersion établissement »

Responsable : Sophie Eve Valentin

Organisation :

Semestre	ECTS	CM (h)	TD (h)	TP (h)	Nb de semaines	Nb heures par semaine	Effectifs maximum
1	3	3	-	42	-	-	15

Objectifs

Cette unité d'enseignement est destinée à de futurs responsables de structures muséales, médiateurs et concepteurs d'exposition. Il vise à immerger les étudiant dans la réalité du musée et les métiers de l'Accueil avec les équipes opérationnelles en face public. A leur faire comprendre la diversité et la complexité des attentes des visiteurs. Sous la direction de la responsable de l'accueil des publics, les étudiants sont placés pendant les vacances scolaires de Toussaint (periode d'affluence max) en position d'accueil des visiteurs : aide à l'orientation, découverte de lieux méconnus, gestion de l'attente dans files, aide à la préparation d'achat de billets, informations sur les expositions en cours, sensibilisation à l'aspect patrimonial des collections présentées (y compris animales et végétales vivantes), recueil de l'avis de visiteurs...

Mots-clés

Public, visite, accueil

Compétences visées

Etre confrontés aux visiteurs

Prérequis

Aucun

Modalités de l'évaluation

Ecrit TP Contrôle Continu Oral

Contact

Sophie Eve Valentin : sophie.eve-valentin@mnhn.fr

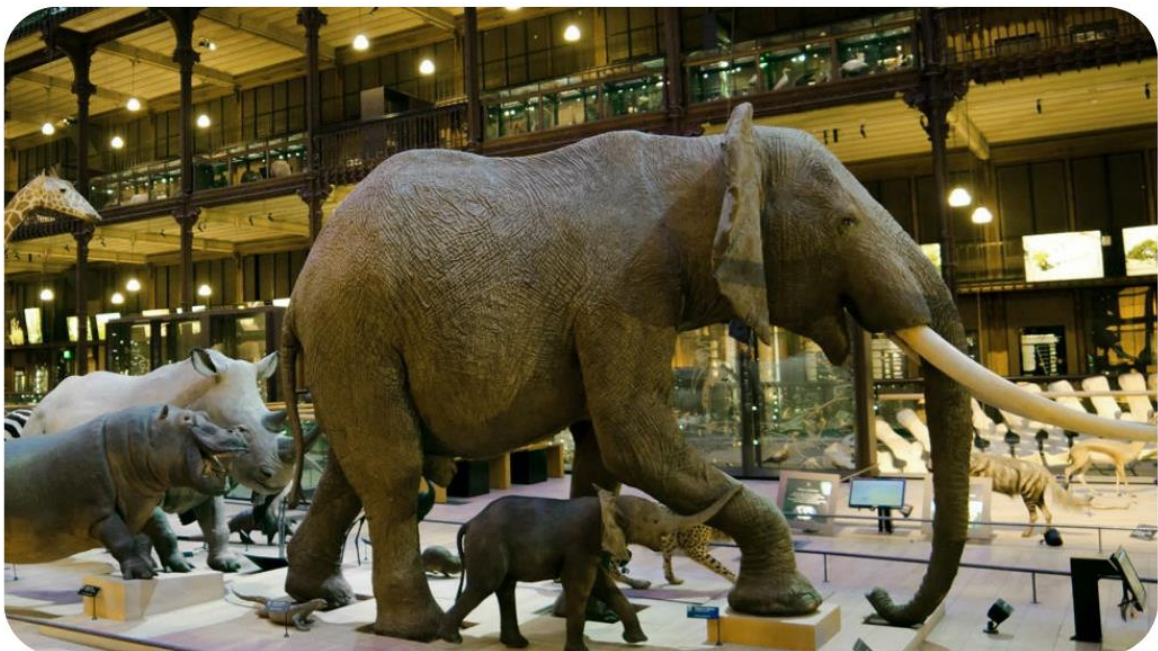


MASTER BIODIVERSITÉ, ÉCOLOGIE ET ÉVOLUTION

MASTER 2

Parcours

MUSÉOLOGIE DES SCIENCES DE
LA NATURE ET DE L'HOMME



SOMMAIRE

MSNH 201 – Le numérique et le musée	1
MSNH 202 – Les collections vivantes	2
MSNH 203 / QPB 26 – Préparation au concours de conservateur PSTN	3
MSNH 211 – Gestion des collections muséales	4
MSNH 212 – Conservation-restauration des collections naturelles et culturelles	5
MSNH 213 – Collections et Musées de France	6
MSNH 214 – Colorama	7
MSNH 215 / QPB 20 – Le projet culturel : de la collecte des vestiges sur le terrain à leur présentation. 8	
MSNH 221 – Publics et engagement du visiteur	9
MSNH 222 – Les métiers de techniques de l'exposition	10
MSNH 223 – Conception d'exposition 3D	11
MSNH 231 – Patrimoines naturels et culturels : Perspectives régionales ; approches économique et juridique	12
MSNH 232 – Histoire des collections et des collectes : acteurs, pratiques et institutions.....	13
MSNH 233 / QPB 25 – Éléments d'histoire de l'archéologie préhistorique	14
MSNH 234 – Vues du Sud. Etude de collections et mise en scène des patrimoines, expériences collaboratives	15
MSNH 235 / QPB 38 – Université intensive d'été franco-suisse Le patrimoine scientifique entre terrain et musée	

Mention : Biodiversité, Ecologie et Evolution**Parcours:** Muséologie des Sciences Naturelles et Humaines**Finalité :****Titre du Module :** MSNH 201 Le musée, les collections et la science dans la société du numérique**Date de début :** **Date de fin :****Responsable(s) :** Michel Guiraud, Cedric Boudjema et Fabienne Galangau Quérat**Organisation de l'UE :**

Semestre	ECTS	CM (h)	TD (h)	TP (h)	Nb de semaines	Nb heures par semaine	Effectifs maximum
3	3	12	38	-			15

Objectifs de l'UE :

Cette UE est destinée à de dégager le paysage actuel et post Covid des différents usages transmédiatiques d'internet dans les musées de sciences et sociétés, depuis la numérisation des collections jusqu'au musée virtuel et réseaux sociaux. Les étudiants seront amenés à questionner la participation, les stratégies des acteurs, les usages sociaux circonscrits

Les cours sont structurés en deux parties : un séminaire d'un professionnel et des ateliers pour confronter les étudiants aux différents usages du numérique

Mots-clés :

Numérisation des collections - Constitution et gestion de corpus numériques

Médiation au sein de l'exposition: Interactif, applications et internet

Médiation numérique ; Musée virtuel

Débats numériques

Compétences visées :

Capacités analytiques, rédactionnelles, et critiques. Méthodologie de la recherche.

Pré-Requis :

Aucun

Evaluation :

Rapport d'étude

Date de l'évaluation :-

Modalités de l'évaluation et barème : Ecrit , TP , Contrôle Continu , Oral**Contact(s) :**Fabienne.galangau-querat@mnhn.frCedric.boudjema@univ-poitiers.frMichel.guiraud@mnhn.fr

Mention : Biodiversité, Ecologie et Evolution

Parcours : Muséologie, sciences de la nature et de l'Homme

Titre du Module : MSNH 202 - Les collections vivantes au prisme des sciences humaines et sociales

Responsables : Mélanie Roustan, Mathilde Gallay-Keller, Serge Reubi et Dominique Juhé-Beaulaton

Organisation :

Semestre	ECTS	CM (h)	TD (h)	TP (h)	Nb de semaines	Nb heures par semaine	Effectifs maximum
3	3	18	-	-	12	variable	50

Objectifs

Ecouter les présentations et discussions d'un panel international de chercheurs en sciences humaines et sociales, invités à venir présenter leurs travaux et en débattre au sein du séminaire. Les « collections vivantes » désignent des ensembles inventoriés de spécimens en vie, conservés au sein de musées, de muséums ou d'instituts scientifiques. Elles incluent les collections botaniques, zoologiques, ou microbiologiques. A travers une approche anthropologique, historique ou philosophique, le séminaire explorera quelques questions. Comment ont été et sont définies aujourd'hui les collections vivantes ? Par qui et pour qui ? Quelles sont leurs raisons d'être et comment s'articulent-elles à des paradigmes scientifiques ? Quelles valeurs les sous-tendent ? Quelles spécificités leur caractère vivant apporte-t-il en termes de pratique de collecte, de conservation, de recherche, et d'exposition ?

Pour en savoir plus et découvrir les programmes des années antérieures, site internet du séminaire :

colviv.hypotheses.org

Ce séminaire de recherche peut également être validée par des étudiants de l'EHESS et est ouvert à tous les étudiants et chercheurs.

Mots-clés

« Collections vivantes », Muséologie, Histoire des sciences, Ethique

Compétences visées

Savoirs : découvrir les questions relatives aux « collections vivantes » du point de vue des sciences humaines et sociales

Savoir-faire : entrer dans des textes scientifiques, appréhender des travaux de recherche en cours, développer un esprit critique par rapport à des questions sensibles, concevoir des problématiques

Prérequis

Aucun

Modalités de l'évaluation

Ecrit TP Contrôle continu Oral

Contact

Mélanie Roustan : melanie.roustan@mnhn.fr

Serge Reubi : serge.reubi@mnhn.fr

Mention : Biodiversité, Ecologie et Evolution

Parcours : Muséologie, sciences de la nature et de l'Homme

Titre du Module : MSNH 203 / QPB 26 - Préparation au concours de conservateur PSTN

Responsables : Jacqueline Leopold et François Dusoulier

Organisation :

Semestre	ECTS	CM (h)	TD (h)	TP (h)	Nb de semaines	Nb heures par semaine	Effectifs maximum
3	6	46	-	14	variable	variable	20

Objectifs

Cet enseignement a pour objectif de fournir aux étudiants possédant une formation en sciences de la nature, les compléments nécessaires à la participation aux épreuves du concours de Conservateur et d'Attaché de conservation du patrimoine, spécialité Patrimoine scientifique, technique et naturel (PSTN).

Mots-clés

- Techniques de la dissertation
- Techniques d'analyses de documents et d'images
- Techniques de préparation aux épreuves orales
- Techniques de synthèse de textes scientifiques et de vulgarisation

Compétences visées

Préparation au concours de conservateur et d'attaché de conservation du patrimoine, spécialité PSTN

Prérequis

Aucun

Modalités de l'évaluation

Ecrit TP Contrôle continu Oral

Contacts

François Dusoulier : francois.dusoulier@mnhn.fr

Jacqueline Leopold : jacqueline.leopold@mnhn.fr

Mention : Biodiversité, Ecologie et Evolution

Parcours : Muséologie, sciences de la nature et de l'Homme

Titre du Module : MSNH 211 - Gestion des collections muséales

Responsable : Amandine Péquignot

Organisation :

Semestre	ECTS	CM (h)	TD (h)	TP (h)	Nb de semaines	Nb heures par semaine	Effectifs maximum
3	3	21	3	6	1	30	20

Objectifs

La gestion des collections recouvre les méthodes pratiques, techniques, déontologiques et juridiques qui permettent d'organiser, étudier et préserver les biens présents dans les musées. Elle permet de veiller à leur intégrité et à leur pérennité, tout en facilitant leur usage, et assurant la conservation des données.

Cette UE a pour objectifs l'acquisition des principes et les connaissances portant sur la gestion du patrimoine en abordant d'une part la législation (Code du Patrimoine), la documentation des collections, les principes d'inventaire et de récolement, le conditionnement et les matériaux de conditionnement, ou la gestion optimale et adaptée d'une réserve selon les contextes (à travers un TP).

Mots-clés

Collection ; Législation ; Inventaire et Récolement ; Marquage ; Aménagement ; Conditionnement

Compétences visées

Connaissances et mise en pratique des principes en matière de gestion du patrimoine.

Prérequis

Aucun

Modalités de l'évaluation

Ecrit TP Contrôle continu Oral

Contact

Amandine Péquignot : apeq@mnhn.fr

Mention : Biodiversité, Ecologie et Evolution

Parcours : Muséologie, sciences de la nature et de l'Homme

Titre du Module : MSNH 212 - Conservation-restauration des collections naturelles et culturelles

Responsable : Amandine Péquignot

Organisation :

Semestre	ECTS	CM (h)	TD (h)	TP (h)	Nb de semaines	Nb heures par semaine	Effectifs maximum
3	3	24	3	3	1	30	20

Objectifs

Basée sur la terminologie de l'ICOM-CC (2008), la « Conservation-restauration » regroupe l'ensemble des mesures et actions ayant pour objectif la sauvegarde du patrimoine culturel matériel. Elle comprend : la conservation préventive, la conservation curative et la restauration. Toutes ces mesures et actions doivent respecter la signification et les propriétés physiques des biens culturels.

Cette UE a pour objectif l'acquisition des connaissances portant sur la conservation-restauration du patrimoine en abordant les différents facteurs et les processus de dégradation, les actions à mener en terme de conservation curative, l'histoire et la déontologie de la conservation-restauration, le rôle de la science de la conservation. Les étudiants seront amenés à mettre en pratique lors de la réalisation de constat d'état d'œuvre.

Mots-clés

Conservation-Restauration ; Histoire ; Science du Patrimoine ; Conservation préventive et curative ; Déontologie ; Constat d'état

Compétences visées

Connaissances et mise en pratique des principes de conservation-restauration

Prérequis

Aucun

Modalités de l'évaluation

Ecrit TP Contrôle continu Oral

Contact

Amandine Péquignot : apeq@mnhn.fr

Mention : Biodiversité, Ecologie et Evolution

Parcours : Muséologie, sciences de la nature et de l'Homme

Titre du Module : MSNH 213 - Collections et Musées de France

Responsable : Amandine Péquignot

Organisation :

Semestre	ECTS	CM (h)	TD (h)	TP (h)	Nb de semaines	Nb heures par semaine	Effectifs maximum
2	3	24	6	-	1	30	20

Objectifs

Cette UE a pour objectifs la connaissance des grands principes de la protection des biens culturels en France à travers l'étude approfondie des différents textes législatifs et réglementaires dont le Code du Patrimoine (2004) et son Livre IV portant sur les Musées, et plus particulièrement l'appellation « Musée de France ». La manipulation et l'appropriation des textes seront facilitées par le traitement d'exemple illustrant tous les domaines régis par ce Code (gestion, restauration, mouvement des collections, etc.), et de faits d'actualité, et la mise en place de jeux de rôles. L'application de ces textes au sein des musées est abordée en M2 notamment par l'UE MSCS22 (Inventaire et Gestion des collections) ; l'UE MSNH 5 est un complément pour la préparation au concours de conservateur PSTN (MSNH29).

Mots-clés

Code du Patrimoine ; Protection des biens culturels ; Musée de France.

Compétences visées

Connaissances des textes sur la protection des biens culturels et plus particulièrement les musées de France.

Prérequis

Aucun

Modalités de l'évaluation

Ecrit TP Contrôle continu Oral

Contact

Amandine Péquignot : apeq@mnhn.fr

Mention : Biodiversité, Ecologie et Evolution

Parcours : Muséologie, sciences de la nature et de l'Homme
Quaternaire, Préhistoire, Bioarchéologie

Titre du Module : MSNH 214 - Colorama : Approche multifonctionnelle de la couleur au service de la muséographie

Responsable : Anne Michelin / Christine Andraud

Organisation :

Semestre	ECTS	CM(h)	TD (h)	Nb de semaines	Nb heures par semaine	Effectifs maximum
1	3	12	15	1	30	20

Objectifs :

Ce module se propose d'examiner la notion de couleur selon différentes facettes dans leurs aspects théoriques et pratiques. Les cours mettront en valeur la nature fondamentalement interdisciplinaire des problématiques muséographiques de la couleur, des sciences fondamentales aux sciences humaines:

- La partie théorique s'articulera autour des quatre notions essentielles donnant lieu à la couleur: l'éclairage, l'interaction lumière-matière, la vision et l'interprétation.
- Des travaux pratiques partiront des difficultés d'une mesure objective de la couleur et de la subjectivité de cette notion, pour développer des techniques adaptées au service de la muséographie. Le module s'appuiera sur une pédagogie basée sur des mises en situations concrètes au sein des collections du muséum et une participation active des étudiants.

Mots-clés :

Couleur, lumière, muséographie, conservation, mise en valeur

Compétences visées :

Acquérir des bases conceptuelles pour dialoguer avec des spécialistes de la couleur de tout domaine dans le cadre d'un projet ou d'une expertise muséographique

- Connaître les problématiques liées à la couleur
- Savoir tenir compte de la subjectivité de la couleur
- Mettre en valeur des objets par la couleur sans les détériorer
- Savoir les rudiments de la préservation de la couleur

Prérequis

Aucun prérequis, en particulier sur le plan scientifique, n'est attendu des étudiants. Toutefois, il convient qu'ils soient prêts à aborder, y compris dans leur réalité scientifique, certains aspects développés dans ce cours.

Modalités de l'évaluation

Ecrit TP Contrôle continu Oral

Contact

Anne Michelin : anne.michelin@mnhn.fr / Christine Andraud : christine.andraud@mnhn.fr

Mention : Biodiversité, Ecologie et Evolution

Parcours : Muséologie, sciences de la nature et de l'Homme
Quaternaire, Préhistoire, Bioarchéologie

Finalité : optionnel

Titre du Module : QPB 20 / MSNH 215 - Le projet culturel : de la collecte des vestiges sur le terrain à leur présentation

Responsable : Jacqueline Leopold

Organisation :

Semestre	ECTS	CM (h)	TD (h)	TP (h)	Nb de semaines	Nb heures par semaine	Effectifs maximum
3	3	18	12	-	1	30	30

Objectifs

L'objectif de ce module est d'aborder les différentes étapes existantes depuis la collecte des artefacts sur le terrain jusqu'à leur présentation au public au sein d'une structure muséale. L'ensemble de ce processus s'accompagne de mesures sous-entendant la gestion et la conservation des artefacts.

Mots-clés

Législation du patrimoine archéologique et des musées ; modes de collecte ; code de déontologie, gestion, inventaire et récolement ; conservation préventive ; mise en exposition, médiation

Compétences visées

Formation professionnalisante à destination des étudiants qui souhaitent s'orienter vers les métiers des musées et plus particulièrement ceux relatif au patrimoine archéologique

Prérequis

Aucun

Modalités de l'évaluation

Ecrit TP Contrôle continu Oral

Contact

Jacqueline Leopold : jacqueline.leopold@mnhn.fr

Mention : Biodiversité, Ecologie et Evolution

Parcours : Muséologie, sciences de la nature et de l'Homme

Titre du Module : MSNH 221 - Publics et engagement du visiteur

Responsable : Mélanie Roustan

Organisation :

Semestre	ECTS	CM (h)	TD (h)	TP (h)	Nb de semaines	Nb heures par semaine	Effectifs maximum
3	3	10	20	-	12	variable	18

Objectifs

Fournir un panorama des études de publics au musée, en tant que domaine professionnel et en tant que champ scientifique. Il s'agira de comprendre les origines institutionnelles et académiques des enquêtes menées auprès des visiteurs de musée, de s'intéresser à la diversité de leurs orientations scientifiques, mais aussi aux enjeux stratégiques qu'elles représentent en termes de politiques d'établissement.

Comprendre les mutations des relations entre visiteurs et musées liées à l'usage des technologies numériques.

Mots-clés

Muséologie, Etude des publics, Théories, Evaluation, Réception, Politique des publics

Compétences visées

Savoirs : généalogie et enjeux théoriques des études de publics, usages institutionnels et stratégiques, usages du numérique

Savoir-faire : présentation critique de textes scientifiques, analyse et synthèse

Prérequis

Aucun

Modalités de l'évaluation

Ecrit TP Contrôle continu Oral

Contact

Mélanie Roustan : melanie.roustan@mnhn.fr

Mention : Biodiversité, Ecologie et Evolution

Parcours : Muséologie, sciences de la nature et de l'Homme

Titre du Module : MSNH 222 - Les métiers et techniques de l'exposition

Responsable : Fabienne Galangau Quérat

Organisation :

Semestre	ECTS	CM (h)	TD (h)	TP (h)	Nb de semaines	Nb heures par semaine	Effectifs maximum
3	3	30	-	-	variable	variable	15

Objectifs

Cet enseignement vise à donner à ceux qui se destinent à la recherche et aux métiers de la culture scientifique, les connaissances complémentaires et indispensables à la conduite d'un projet. Pour cela les étudiants rencontreront des professionnels : scénographe, graphiste, programmiste, concepteur éclairages, juriste, chef de projet, coordinateur d'exposition et devront explorer les documents de travail qu'ils auront peut être eux-mêmes à réaliser un jour, approfondissant ainsi les connaissances acquises en première année.

Mots-clés

Connaissance des différents métiers en lien avec les musées et les expositions : scénographe, graphiste, programmiste, concepteur éclairages, juriste, gestionnaire d'un espace culturel, chef de projet, médiateur

Compétences visées

Connaissance des métiers en lien étroit avec la conception des expositions

Prérequis

Avoir suivi le cours MSNH 7

Modalités de l'évaluation

Ecrit TP Contrôle continu Oral

Contact

Fabienne Galangau Quérat : fabienne.galangau-querat@mnhn.fr

Mention : Biodiversité, Ecologie et Evolution

Parcours : Muséologie, sciences de la nature et de l'Homme

Titre du Module : MSNH 223 – Conception d'exposition 3D

Responsables : Fabienne Galangau Quérat, Sacha Mitrofanoff et Sophie Grisolia

Organisation :

Semestre	ECTS	CM (h)	TD (h)	TP (h)	Nb de semaines	Nb heures par semaine	Effectifs maximum
3	6	-	20	40	variable	3	12

Objectifs

Cet enseignement est destiné aux étudiants se destinant aux métiers de la mise en exposition. Son objectif est de confronter les étudiants aux impératifs de mise en espace d'une exposition scientifique et patrimoniale, avec la réalisation d'une maquette. Le travail porte sur l'adéquation fond et forme (contenu et mise en espace) et amène les étudiants à réfléchir au découpage et articulation des espaces, à la gestion des volumes, des ambiances et des flux de visiteurs, à la répartition des expos en fonction de la trame narrative... Ce cours sous forme exclusive de TP est une mise en application directe des enseignements fondamentaux et pratiques dispensés pendant les deux années de master; il constitue un projet et une synthèse de fin d'études.

Mots-clés

Exposition, Conception, Espace, Flux, Ambiances, Maquette

Compétences visées

A partir d'un « synopsis », acquérir les compétences nécessaires à la maîtrise des enjeux et des contraintes de la mise en espace d'une exposition.

Prérequis

Avoir suivi le module MSNH 7

Modalités de l'évaluation

Ecrit TP Contrôle continu Oral

Contact

Fabienne Galangau Quérat : fabienne.galangau-querat@mnhn.fr

Mention : Biodiversité, Ecologie et Evolution

Parcours : Muséologie, sciences de la nature et de l'Homme

Titre du Module : MSNH 231 - Patrimoines naturels et culturels : Perspectives régionales ; approches économique et juridique

Responsable : Dominique Guillaud

Organisation :

Semestre	ECTS	CM (h)	TD (h)	TP (h)	Nb de semaines	Nb heures par semaine	Effectifs maximum
4	3	21	6	3	1	30	20

Objectifs

Le module de M2, conçu dans le prolongement du M1, ouvre sur une complexification des notions de patrimonialisation et de patrimoine en approfondissant leurs dimensions politiques, historiques et symboliques, et aussi juridiques (à travers la CDB notamment), et en présentant différents types de visions patrimoniales sur les différents continents. Des travaux pratiques sur des articles concernant différents types de patrimoines ainsi qu'une sortie pédagogique permettant aux étudiants de tester sur le terrain une approche patrimoniale complètent la formation.

Mots-clés

Heritage studies, patrimoines, Afrique, Océanie, Asie, Amérique du Sud, CDB

Compétences visées

Une bonne maîtrise des concepts mobilisés dans la patrimonialisation ; une esquisse de l'approche des patrimoines dans différents pays du monde et par différents acteurs institutionnels, scientifiques ou locaux.

Prérequis

Bonne compréhension de l'anglais (cours dans cette langue)

Modalités de l'évaluation

Ecrit TP Contrôle continu Oral

Contact

Dominique Guillaud : dominique.guillaud@ird.fr

Mention : Biodiversité, Ecologie et Evolution

Parcours : Muséologie, sciences de la nature et de l'Homme

Titre du Module : MSNH 232 - Histoire des collections et des collectes : acteurs, pratiques et institutions

Responsables : Serge Reubi (CAK) et Amandine Péquignot (UMR208 Paloc)

Organisation :

Semestre	ECTS	CM (h)	TD (h)	TP (h)	Nb de semaines	Nb heures par semaine	Effectifs maximum
2	3	30	-	-	1	30	15

Objectifs

En se concentrant sur des pratiques de collection des 19^e et 20^e siècles, cette UE se propose de faire suivre aux étudiant-e-s la circulation des objets et des savoirs mis en œuvre lors de la constitution d'une collection, depuis la préparation de la campagne de collecte dans l'institution muséale et d'autres institutions scientifiques (sociétés savantes, universités), à sa mise en œuvre sur le terrain et jusqu'à l'arrivée et le traitement de l'objet en collection au musée. Elle permet en se plongeant dans les modalités de la constitution des collections de saisir qu'elles ne sont jamais un donné, mais bien plutôt le produit d'un travail et de collaborations qui impliquent une variété d'acteurs, de pratiques et d'institutions. Elle vise cinq objectifs :

- Cartographier et comprendre les enjeux (scientifique, technique, politique et culturel) de la collecte et de la constitution d'une collection.
- Identifier la diversité des modalités d'acquisition et de mise en collection.
- Re-contextualiser ce processus dans les enjeux muséologiques et muséographiques.
- Identifier les conséquences contemporaines des pratiques de collecte passées.
- Etablir la continuité entre l'histoire et l'épistémologie des collections et les études de provenances

Mots-clés

Collections, pratiques de terrain, sciences en contexte colonial, restitutions, épistémologie des collections

Compétences visées

Réflexivité, sens critique, modalités de la constitution des savoirs de collection.

Prérequis

Aucun. Minimum 5 étudiant-e-s

Modalités de l'évaluation

Ecrit TP Contrôle continu Oral

Evaluation individuelle, travail sur table

Contacts

Serge Reubi : serge.reubi@mnhn.fr

Amandine Péquignot : apeq@mnhn.fr

Mention : Biodiversité, Ecologie et Evolution

Parcours : Muséologie, sciences de la nature et de l'Homme
Quaternaire, Préhistoire, Bioarchéologie

Titre du Module : QPB 25 / MSNH 233 – Éléments d'histoire de l'archéologie préhistorique

Responsables : Arnaud Hurel et Amélie VIALET

Organisation :

Semestre	ECTS		CM (h)	TD (h)	TP (h)	Nb de semaines	Nb heures par semaine	Effectifs maximum
2	3		27	3	0	1	30	15

Objectifs :

L'enseignement se fonde sur un double objectif d'acquisition de connaissances par les étudiants et de développement d'une approche critique personnelle :

- Replacer dans une perspective historique et épistémologique les cadres théoriques des sciences préhistoriques, les activités pratiques de terrain et de laboratoire, les collections, les institutions scientifiques et muséales.
- Contextualiser les grandes étapes de l'histoire des sciences préhistoriques en mettant en lumière les rythmes, réalités et contraintes scientifiques, sociales et culturelles au cours des XIX^e et XX^e siècles prioritairement en France et en Europe.

Mots-clés :

Préhistoire, histoire, épistémologie, patrimoine, musées, histoire

Compétences visées :

Développer une capacité d'analyse fondée sur l'acquisition de connaissances, une approche critique en histoire des sciences et réflexive.

Prérequis

Une connaissance générale des grands rythmes de l'histoire sociale et culturelle des XIX^e et XX^e siècles est utile. Une pratique fluide de la langue française est nécessaire en raison d'une pédagogie comportant l'analyse de textes.

Modalités de l'évaluation

Ecrit TP Contrôle continu Oral

Contacts

Arnaud HUREL arnaud.hurel@mnhn.fr
Amélie VIALET vialet@mnhn.fr

Mention : Biodiversité, Ecologie et Evolution

Parcours : Muséologie, sciences de la nature et de l'Homme

Titre du Module : MSNH 234 - Vues du Sud. Etude de collections et mise en scène des patrimoines, expériences collaboratives

Responsables : Yves Girault (MNHN), Pascale de Robert (IRD)

Organisation :

Semestre	ECTS	CM (h)	TD (h)	TP (h)	Nb de semaines	Nb heures par semaine	Effectifs maximum
4	3	30	-	-	1	30	20

Objectifs

Ce cours, qui s'apparente à un séminaire, propose aux étudiants des outils pour une analyse des processus de construction et de mise en scène des patrimoines à partir d'une série d'expériences singulières menées dans différents pays hors d'Europe. A l'échelle de l'Etat ou du village, au sein d'institutions muséales ou de petites communautés, on discute les modalités, les stratégies et moyens mis en œuvre pour construire des musées, monter des expositions ou documenter des collections. Nous comptons sur l'intervention de plusieurs spécialistes pour présenter leurs travaux au Bénin, Chili, Cameroun, dans les îles Marquises, en Nouvelle-Calédonie, Equateur, Brésil et Colombie.

Mots-clés

Architecture, collections, exposition, médiation, musée, muséologie participative, numérisation, patrimoine, patrimoines locaux, patrimonialisation, populations locales, professionnalisation.

Compétences visées

Faire le lien entre des visées théoriques et des pratiques professionnelles issues de pays différents.

Prendre en compte la grande diversité des approches muséologiques.

Evaluer les intérêts et les difficultés des projets pluridisciplinaires

Approches critiques de la géopolitique de musées.

Prérequis

Lecture de l'anglais nécessaire, espagnol souhaitable

Modalités de l'évaluation

Ecrit TP Contrôle continu Oral
analyse d'une séance et participation orale aux cours

Contacts

Yves Girault : yves.girault@mnhn.fr

Pascale de Robert : pascale.derobert@ird.fr

Mention : Biodiversité, Écologie et Évolution

Parcours : Muséologie, sciences de la nature et de l'Homme

Titre du Module : MSNH 235 / QPB 38 – Université intensive d'été franco-suisse : Le patrimoine scientifique entre terrain et musée

Responsables : Arnaud Hurel (MNHN), Géraldine Delley (Laténium, Université de Neuchâtel)

Équipe pédagogique : Charlotte Bigg (CNRS, CAK), Fabienne Galangau (MNHN), Amandine Péquignot (MNHN), François Sémah (MNHN), Serge Reubi (MNHN), Marc-Antoine Kaeser (Laténium, Université de Neuchâtel)

Organisation :

Semestre	ECTS	CM (h)	TD (h)	TP (h)	Nb de semaines	Nb heures par semaine	Effectifs maximum
4	3	13	-	20 (excursions)	1 (5,5 jours)	6	10

Objectifs

Le module MSNH 235 / QPB 38 est proposé aux étudiants des parcours QPB, MSNH, du parcours HSTS de l'EHESS (CAK), des spécialités de master en études muséales, archéologie, histoire de l'art, sciences historiques de l'université de Neuchâtel. Il est organisé selon une logique d'interdisciplinarité, de partage d'expérience et d'innovation pédagogique immersive. Celle-ci repose sur la complémentarité entre cours (cadres théoriques, historiques et épistémologiques des disciplines qui forment l'ossature de la formation initiale des étudiants) et études sur le terrain (visites de sites, collections, institutions) sous la direction des professionnels maîtres d'œuvre des activités (gestion, médiation, diffusion, etc.). Il s'appuie sur l'originalité des relations qui unissent la recherche et l'enseignement de Neuchâtel et Paris, deux centres internationalement réputés aux plans de la muséologie et des sciences.

Mots-clés

Préhistoire, Muséologie, Histoire des sciences, Patrimoine, Interdisciplinarité

Compétences visées

Stimuler la curiosité des étudiants pour des dimensions de la science, des problématiques patrimoniales et muséales ou des champs traditionnellement encore peu explorés dans leurs cursus universitaires.

Impliquer les étudiants dans des questionnements concrets liés à la pratique de l'archéologie et à ses évolutions actuelles, de même qu'à la gestion de son patrimoine scientifique (archives, objets, échantillons...) et à sa valorisation au sens large.

Favoriser l'interdisciplinarité et l'enrichissement mutuel d'étudiants provenant d'horizons disciplinaires et institutionnels différents

Ouvrir les étudiants à des perspectives de professionnalisation (métiers)

Encourager la mobilité des étudiants entre les deux pays et institutions partenaires.

Prérequis

Aucun

Modalités de l'évaluation

Écrit TP Contrôle continu Oral

Contacts

Arnaud Hurel : arnaud.hurel@mnhn.fr

Géraldine Delley : Geraldine.Delley@ne.ch